



# 陽風園だより

No. 101

令和3年  
4月発行  
夏秋冬

春

## ■ もくじ

- P2 令和3年度 陽風園重点事業
- P4 令和3年度 各施設等重点事業
- P7 ハビリポート若葉・若竹  
ホームページリニューアル
- P8 感謝録・ボランティア掲示板

仁・愛・心 時代とともに 地域とともに

# 令和3年度 陽風園重点事業

～経営基本計画に基づき、

福祉を取り巻く社会環境の変化に対応する～



## 1. 福祉サービスの充実

### ① 高齢者福祉に関する事業

- ① 高齢者虐待防止の推進（養護2、特養3施設など）
- ② 定員増によるサービス利用の拡充（木越デイ）
- ③ 快適な排泄ケアの充実（特養3施設）
- ④ 専門的リハビリテーションによる機能強化（特養3施設）

### ② 生活保護に関する事業

- ① 居宅生活訓練事業の機能強化（三陽ホーム）
- ② 循環型セーフティネット機能の構築（三陽ホーム）
- ③ 緊急一時入所室（セーフティルーム）の有効活用（三陽ホーム）

### ③ 障害者支援に関する事業

- ① 金沢市との連携による緊急時受入機能等の強化（ハビリポート、グループホーム、相談わかば）
- ② ガーデンテラスの有効活用（ハビリポート）
- ③ インターネット販売の拡充（あけぼの作業所）

### ④ 児童に関する事業

- ① 安心と信頼を維持するための保護者支援（みずき）
- ② 「非認知的能力」向上プログラムの充実（みずき）
- ③ 異年齢間交流保育の推進（みずき）
- ④ ネイチャースクール（自然体験学習）の充実（みずき）

### ⑤ 施設全般に関する事業

- ① 陽風園事故検証委員会の設置によるリスクマネジメントへの対応強化
- ② 福祉用具等の活用による抱え上げない介護の実践
- ③ 口腔ケア等の充実による口腔機能の強化
- ④ 利用者リスク（転倒・誤薬・誤嚥）ゼロに向けての対応強化
- ⑤ エピソードカンファレンスの実施
- ⑥ ユマニチュード（認知症ケアメソッド）の充実

## 2. 生活環境の向上

### ① 本園第二期改築整備に関する事業

- ① 三陽ホーム及びあけぼの作業所の整備に係る基本構想の策定

### ② 施設設備に関する事業

- ①（仮称）みずきこども園分園整備事業の推進
- ② 向陽苑崎浦ホール他改修工事
- ③ 第三万陽苑高圧ケーブル取替工事
- ④ ハビリポート若葉・若竹調理室改修工事
- ⑤ 第二万陽苑居室他改修工事

### ③ 生活環境に関する事業

- ① 入居施設における標準型車いす（調整機能付車いす）の導入
- ② 介護用高機能ベッドの導入





### 3. 社会との絆の構築

#### ① 地域交流及び連携に関する事業

- ①陽風園行事による地域との交流（陽風観桜会、サマーナイトフェスティバル、陽風園フェスタ）
- ②施設機能の地域への開放
- ③福祉カルチャースクールの充実

#### ② 非常災害時の応援体制に関する事業

- ①地域合同避難所運営訓練（HUG）の実施
- ②地域合同非常食調理会の実施

#### ③ 社会貢献に関する事業

- ①ドライブレコーダーの活用による安全運転の推進
- ②地域見守り活動（内川スクールサポート隊）の実施（第三万陽苑、ハビリポート）
- ③地域巡回防犯活動（ながらパトロール）の実施（陽風園デイ、木越デイ）
- ④エコキャップ運動への参加
- ⑤地域清掃活動（クリーン作戦）の実施

### 4. 事業基盤の強化

#### ① 業務の効率化に関する事業

- ①調理員の施設兼務による給食業務体制の強化
- ②施設外持ち出し端末PCの活用
- ③利用者予定システムの活用

#### ② 人材の育成に関する事業

- ①陽風園 1 on 1 ミーティングの実施
- ②OJTの実施
- ③陽風園キャリアパス研修の実施
- ④専門職資格の取得支援

#### ③ 資金運用の積立に関する事業

- ①改築整備資金の積立（三陽ホーム、あけぼの）
- ②償還資金の積立

#### ④ 新型コロナウイルス感染症への対応

- ①感染症対策統括委員会の充実
- ②消耗品等の備蓄及び備品等の整備
- ③施設内における換気機能等の整備
- ④ゾーニング確立のための更衣室等の改修（第二万陽苑）

### 5. 諸課題への対応

#### ① 委員会の設置

- ①福祉施設情報統合システム等検討委員会
- ②ICT委員会
- ③社会貢献活動推進委員会

#### ② プロジェクトチームの設置

- ①創立150周年記念事業推進プロジェクト
- ②三陽ホーム改築構想検討プロジェクト
- ③あけぼの作業所改築構想検討プロジェクト
- ④利用者乗車時安全対策プロジェクト
- ⑤調理業務検討プロジェクト
- ⑥人材確保・育成プログラム検討プロジェクト

#### ③ ワーキングチームの設置

- ①特定相談（障害福祉サービスに関する相談）支援事業検討ワーキング
- ②報酬検討ワーキング
- ③介護技術創造ワーキング

【アイコンについて】  
① 今年度から新たに実施  
② グレードアップして実施  
③ 前年度から継続して実施

「陽風園経営基本計画」は陽風園ホームページから閲覧が可能です。  
▶ <https://www.yofuen.com>

養護老人ホーム **向陽苑 崎浦**

『続・がんばろう崎浦  
健康いきいきプロジェクト』

**「健」** 康長寿”をテーマに、認知症予防や健康増進・体力アップを目的として、音楽療法や健康体操、脳トレ等を継続して行っています。

また、個室化による閉じこもりを解消し、利用者様の生活行動範囲の拡充が図れるように苑内でのレクリエーションの充実や外出の機会を多く企画し、自立に向けた生活感あふれる雰囲気づくりに取り組みます。



養護老人ホーム **向陽苑 木曳野**

『健康長寿を目指す』

**「新」** しい生活様式を取り入れつつ、健康長寿に暮らせるように「食」、「身体機能」、「社会参加」を支えるための支援を行っています。そのために「腸活」や「肺活」の大切さを伝えていき、日々の体操の継続や、スタンプラリー方式でのレクリエーションなどを企画し、健康を意識しながら充実した施設生活を営んでいただくことを目指していきます。



特別養護老人ホーム **万陽苑**

『レクリエーションの充実』

**「新」** 新型コロナウイルス感染予防による外出自粛の対応が続いており、前年度は外出行事の縮小を余儀なくされました。今年度も同様の対応が当面続くことが想定されます。そこで「外出しなくても楽しい！」毎日を提供するため、施設内でのレクリエーションの充実を図っていきます。

これまでの実施で恒例行事となった“パンフェス”や“青空カフェ”に加え、“アニマルセラピー”や“全国うまいもんまつり”など新たなイベントの拡充を図り、利用者の皆様からたくさんの笑顔を引き出せるようにしたいと思っています。



## 特別養護老人ホーム 第二万陽苑

### 『機能訓練の機能充実』と 『新型コロナウイルス（COVID-19）感染症対策の推進』

**機**能訓練の機能の充実として、介護員にシーティング研修を行い、シーティング技術の向上を図ります。また、座位保持用具を用いて、利用者への座位姿勢の評価や、最適な福祉用具の提案を行います。そのための座位保持用具及び座クッションを各種購入し、評価用具の充実を図ります。

新型コロナウイルス（COVID-19）感染症対策の推進として、職員は各々のステーションで着替えをしていましたが、衣服に付着したウイルス等を持ち込ませないために、すべての職員が居住エリア外の地階で着替えができるよう地階職員更衣室を拡張し、感染予防を推進します。



## 特別養護老人ホーム 第三万陽苑

### 『リハビリテーションの充実』

**当**苑に機能訓練指導員が赴任し、もうすぐ3年目を迎えます。昨年からは新型コロナウイルスの影響を受け、感染対策を行いながらリハビリテーションを実施してきました。こうした時勢ではありますが、活力を持って過ごして頂けるようにゲーム性を取り入れることや、楽しんだり笑ったりと感情の動きを大切にに取り組んでいます。

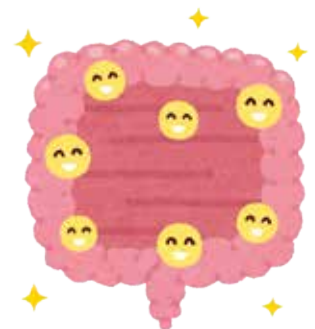
「さんさんリハビリ」では集団の特性を生かし、体操や音楽等の「いつもの」日課を継続して行うことで、身体機能を維持し、このコロナ禍を安心感の中で過ごして頂けるよう心がけています。



## 陽風園地域福祉プラザ

**陽**風園デイサービスセンターでは、チアアップチルドレンの実施に加えて『免疫力向上活動』の推進に取り組んでいきます。腸内環境のバランスが整った調理や体操を通じ、腸活に励んでいきます。

陽風園木越デイサービスセンターでは、新しい生活様式の中で、デイサービスセンター内での新しい楽しみ方を工夫していきます。アクティブ活動としてシェアテラス会を実施し、健康で活動的な生活が送れるように支援していきます。



## 救護施設 三陽ホーム

### 『居宅生活訓練事業の機能強化』

**居**宅生活訓練事業を開始して約7年が経過し、過去の訓練対象者事例を整理すると同様な課題が顕著に表れていることに気が付きました。その課題とは「入所経緯と同様な過誤を繰り返してしまう」といったことです。具体的に何か問題が生じた際、全体像を捉えず目先のことを優先してしまい、結果的に間違った問題解決手段・選択を取ってしまうということです。要因としては性格や精神的な疾患・障害、利己主義、意思の弱さ等々あり、まず自己を客観視し問題意識を持ってもらう関わりが必要ではないかと感じました。

機能強化の項目は「社会生活技能訓練」というもので、社会生活の上で様々な困難を抱える人たちの自己対処能力を高め（エンパワメント）、自立促進を図ることを目指します。

基本プログラムとして、「本人の過去の経験（失敗談等）」をもとにその場面をストーリー化し、ロールプレイ形式で実施します。そこから評価（よかった点を褒める）、改善点（より良くする方法）をフィードバックします。その効果として過去と同一場面が現れた場合、問題解決可能となることや、ロールプレイの中で疑似的ではありますが成功体験を積み、自信を持つこともできます。

このことから、社会生活技能訓練を整備し自立促進の幅を広げていきたいと思えます。

## 障害者支援施設 **ハビリポート若葉・若竹**

**合** 和3年度の新たな取り組みとして、「グループホームさくら」の2階居室のうち、3部屋の改修工事を予定しております。

畳のフローリング化や押入れのクローゼット化、障子のカーテン化を実施し、従来の「和室」を「洋室」へ改修します。利用者の皆様が活気ある時間を過ごすことや、落ち着いた一人の時間を過ごすこともできる、これまで以上に住みやすく利用しやすい居室へと生まれ変わります。



## 就労継続支援B型 **あけぼの作業所**

**あ** けぼの作業所は今年開設25年目を迎えます。開設当時から変わらぬ味で手作りのお菓子、漬物を作り続けています。購入した方から、「美味しかった」との声を多くいただき嬉しく思っております。また、あけぼのショップのネット販売を始めて今年で3年目となります。昨年度から、法人会員様限定だったパウンドケーキやマドレーヌが会員登録に関わらずどなたでも個人購入可能となりました。新型コロナウイルス感染拡大防止のためイベントなどに参加できない中、夏にはネットショップの新規会員登録のためのキャンペーンを行いました。昨年後半より県外からのネット注文や問い合わせも増えてきています。今年度も多くの方に知ってもらい利用していただけるように努めていきます。

皆様のご利用お待ちしております。



あけぼのショップ：  
<https://akebono-shop.yofuen.com/>

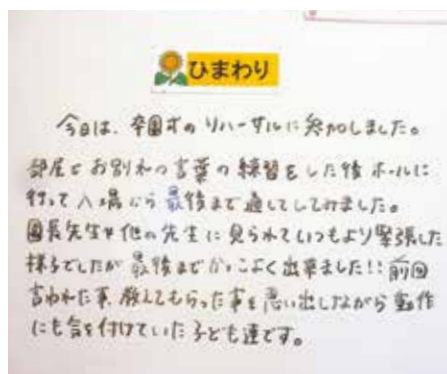


## 認定こども園 **みずきこども園**

### 『安心と信頼を維持するための保護者支援』

**コ** ロナ禍を経験し、子ども達は園生活を通して友だちとのつながりや社会に参加する場を持っていること、保護者の方も園や担任保育士そして他の保護者とのつながり、地域とのつながりを持っていたことを感じたのではないのでしょうか。そのような中で改めて私たちが気づいたことは情報の不足や不確かさ、伝達の遅れや漏れが保護者の不安や不信感につながっていくということでした。その為、早い情報発信を心がけてきました。そうすることで保護者の方と一緒に協力し合いコロナ禍に対応することが少しずつ出来てきたように思います。

今年度は今の状況が続いたとしても園とのつながり、保護者同士のつながり、地域とのつながりをより強めていきたいと感じています。人とのつながりの有無は子育てを楽しむと思える気持ちにもつながり、不安や悩みを抱えにくくなるのが考えられます。その為の方法として従来のお便りや電話などのツールを基礎としながらもICTも活用し出来る限りの情報公開で保護者の方との気持ちのつながりを図り、子どもの成長を共に喜び合っていきたいと思っております。



ホワイトボードにて毎日の活動のお知らせ



毎月のお便りの掲示 クラス全体の様子がわかります

# ハビリポート若葉・若竹 ホームページリニューアルのお知らせ

この度、ホームページを全面リニューアルいたしました。  
 今回のリニューアルでは、皆様により良くハビリポート若葉・若竹を知っていただけるよう、  
 写真やイラストを多く取り入れ、利用をご希望される方を始め、たくさんの方々が  
 「見やすく、分かりやすい」デザイン・レイアウトを心掛けました。



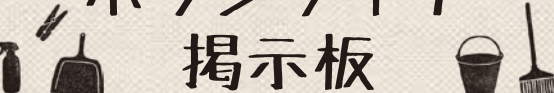
その他に施設の活動内容や行事、入所案内、料金サービス内容等、現在のコロナ禍において、パソコン上で当施設の雰囲気やイメージが、より伝わりやすいものにしました。



今後も、最新情報の提供や充実を図り、多くの皆様にご利用いただけますよう努めてまいります。

感謝録 12月～2月

volunteer message board  
**ボランティア  
 掲示板**



新型コロナウイルス（COVID-19）の感染リスクを極力最小化するため、ボランティアについては受け入れを中止させていただいております。

今後も国や石川県の方針に基づいて対応してまいりますので、ご理解の程よろしくお願いたします。なお、陽風園の対応や各施設の対応状況につきましては、別途ホームページ (<https://www.yofuen.com/>) で公表させていただいておりますので、そちらをご確認ください。



◆ 寄付物品の部

- ササユリ編物サークル 赤田昭乃
- 末日聖徒イエス・キリスト教会
- 黒川 勝一

◆ 寄付金の部

- JA石川県女性組織協議会 ● 菊川社会福祉協議会
- 北國新聞厚生文化事業団
- 安井美智子 ● 大谷スミエ
- その他匿名11名

ご厚意ありがとうございました。

◎ 実習・体験

- |                     |           |
|---------------------|-----------|
| 金城大学（介護実習Ⅱ）         | （三陽 2名）   |
| 金城大学（ソーシャルワーク実習Ⅱ）   | （三陽 1名）   |
| 北陸学院大学（保育実習Ⅰ）       | （ハビリ 2名）  |
| 金城大学（ソーシャルワーク実習Ⅱ）   | （ハビリ 1名）  |
| 北陸学院大学（保育実習Ⅰ（施設））   | （あけぼの 1名） |
| 金沢学院大学（介護等体験（教員免許）） | （あけぼの 1名） |
| 金城大学短期大学部（保育実習Ⅰ）    | （みずき 1名）  |
| 神戸松蔭女子学院大学（保育実習Ⅰ）   | （みずき 1名）  |

◎ 社会貢献活動

- |                 |          |
|-----------------|----------|
| 崎浦クリーン作戦        | （本園）     |
| 南小立野小学校ふれ愛りサイクル | （本園）     |
| 内川スクールサポート隊     | （第三・ハビリ） |